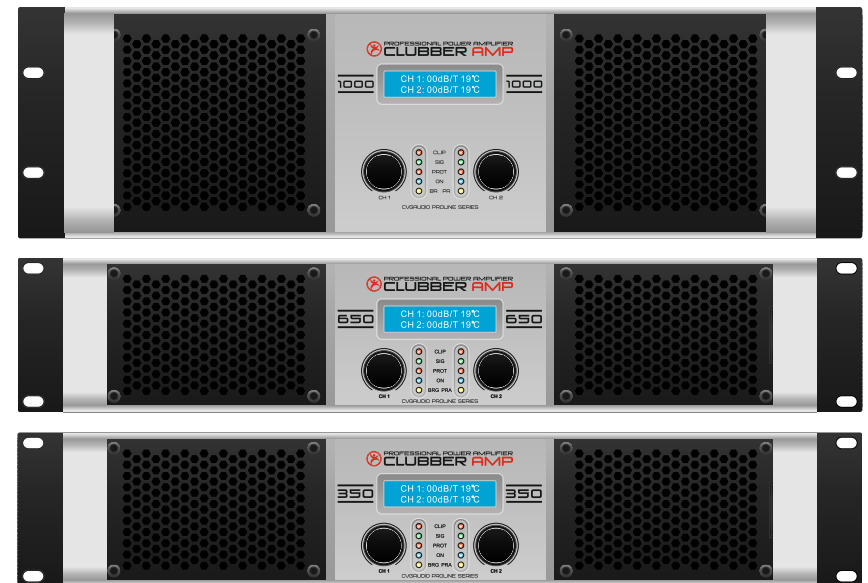


ИНСТРУКЦИЯ ПО ЭКСПЛУАТАЦИИ USER MANUAL



СОДЕРЖАНИЕ INDEX

ОПИСАНИЕ FEATURES	2
ПРАВИЛА УСТАНОВКИ PRECAUTIONS	2
ЛИЦЕВАЯ ПАНЕЛЬ FRONT PANEL	3
ЗАДНЯЯ ПАНЕЛЬ REAR PANEL	3
ПОДКЛЮЧЕНИЕ ДИНАМИКОВ CONNECTIONS LOUDSPEAKERS	4
ПОДКЛЮЧЕНИЕ ИСТОЧНИКА СИГНАЛА И ПРОЧИХ УСТРОЙСТВ CONNECTIONS SOURCE OF SIGNAL AND OTHER DEVICES	5
ТЕХНИЧЕСКАЯ СПЕЦИФИКАЦИЯ TECHNICAL SPECIFICATIONS	6

ВНИМАНИЕ:

Устройство должно быть установлено в сухом месте, не допускайте попадание влаги внутрь корпуса устройства.
Подключение и настройку усилителя доверяйте только квалифицированным специалистам.
При подключении акустических систем четко соблюдайте полярность подключения и суммарный импеданс акустических систем. Для режимов STEREO и PARALLEL это 2-8ohm для каждого из двух каналов усилителя. Для режима BRIDGE это 4-8 ohm.
Перед началом использования обязательно внимательно ознакомьтесь с данной Инструкцией по эксплуатации.



ВНИМАНИЕ

Во избежание удара электрическим током не открывайте корпус устройства.
Ремонт устройства должен производиться только квалифицированным специалистом.



CAUTION

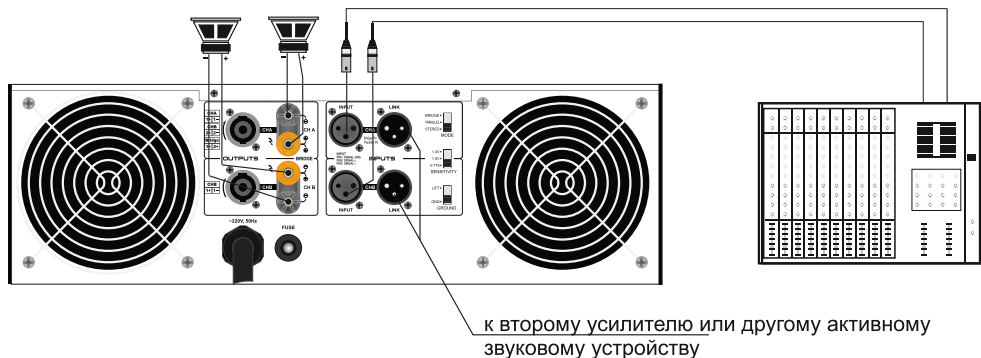
To prevent electrical shock do not remove covers: Risk of electric shock!
No user serviceable parts inside.
Refer all servicing to qualified personnel only.

TECHNICAL SPECIFICATIONS:

	Clubber 350	Clubber 650	Clubber 1000
Электропитание	220V AC 50-60Hz		
Энергопотребление	max - 1400W	max - 2600W	max - 3800W
Мощность	PARALLEL / STEREO 4ohm - 525W x 2 8ohm - 350W x 2 BRIDGE MODE 8ohm - 900W	PARALLEL / STEREO 4ohm - 1000W x 2 8ohm - 650W x 2 BRIDGE MODE 8ohm - 1625W	PARALLEL / STEREO 4ohm - 1500W x 2 8ohm - 1000W x 2 BRIDGE MODE 8ohm - 2500W
Частотный диапазон	20-20000Hz - 3dB		
Искажения (THD)	>0,02% 8ohm на 1kHz		
Импеданс AC	STEREO / PARALLEL 4-8ohm , BRIDGE 8ohm		
Input	Balanced XLR		
Link Output	Balanced XLR		
Input Sensitivity	0.775V / 1V / 1,4V		
Signal Noise Ratio	60dB (8ohm, 1kHz)		
Input impedance	20kOhm (unbalance)		
Damping factor	250 / 8ohm		
Размер рек	2U	3U	
Габариты	430mm x 383mm x 89mm		
Защита	Перегрузка, перегрев, короткое замыкание, предохранитель по питанию		
АС предохранитель	T8A	T15A	T25A
Вес	18Kg	23Kg	31Kg

Спецификация может быть изменена производителем без предупреждения
Specifications are subject to be changed without notice

ПОДКЛЮЧЕНИЕ ИСТОЧНИКА СИГНАЛА И ПРОЧИХ УСТРОЙСТВ CONNECTIONS SOURCE OF SIGNAL AND OTHER DEVICES



Балансный звуковой сигнал от предусилителя, матричного устройства или микшерского пульта подключается к разъему Input (Balance In) каждого канала усилителя мощности. Вход усилителя выполнен на разъемах XLR(m). Распиновка разъема XLR: 1 - Ground, 2 - +, 3 - -. Если усилитель работает в режимах Bridge или Parallel используется вход только первого канала Ch1.

Если Вам необходимо подключить второй усилитель мощности или другое активное звуковое устройство с балансным входом к тому же источнику сигнала, Вы можете для этого использовать линкующий выход Link out (Balance Out). Он имеет разъем XLR (f).

Для установки корректной чувствительности входа для каждого конкретного источника сигнала установить необходимое значение с помощью селектора SENSITIVITY. Возможны варианты: 1,4V / 1V / 0,775V. Следите за тем, чтобы при работе усилителя не загорался индикатор CLIP на лицевой стороне устройства. Если данный индикатор загорается - понизьте чувствительность входа.

Акустические системы могут быть подключены на выбор к клеммным зажимам или к разъемам SPEAKON. Усилитель может работать в трех режимах:

STEREO - два отдельных канала усиления (Ch1 / Ch2) с отдельной регулировкой уровня громкости

PARALLEL - на два канала подается один сигнал с канала Ch1. Регулировка громкости отдельна для каждого канала

BRIDGE - два спикерных выхода суммируются, соответственно увеличивается мощность. Усилитель работает как одноканальный. Регулировка громкости производится с канала Ch1. Подключение подробно описано на странице 4.

Выбор режима работы усилителя производится с помощью специального селектора с задней стороны корпуса. Обратите внимание, что переключение режимов допустимо только при отключенном питании усилителя.

ГАРАНТИЙНЫЕ ОБЯЗАТЕЛЬСТВА GUARANTEE CERTIFICATES

При соблюдении всех выше описанных правил установки, подключения и эксплуатации на все электронное оборудование производства компании CVGaudio предоставляется бесплатный гарантийный ремонт в течении - 1 года с момента продажи устройства конечному пользователю. Для осуществления гарантийного и пост-гарантийного ремонта обращайтесь в компанию CVGaudio или ее официальным региональным дилерам. Контактную информацию Вы сможете найти на сайте компании CVGaudio - www.cvg.ru.

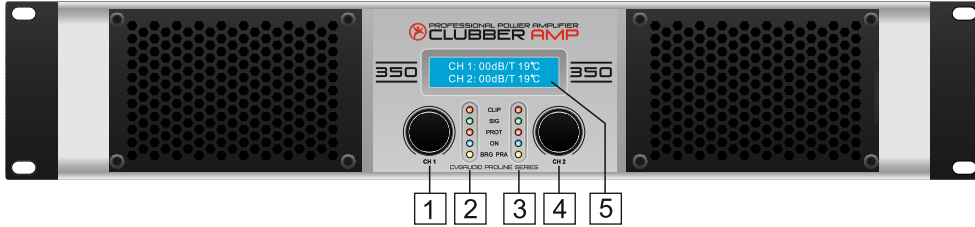
ОПИСАНИЕ FEATURES

1. Усилитель мощности имеет два балансных симметричных (Balance In) входа на разъемах XLR.
2. Два балансных линкующих выхода (Link Out) на разъемах XLR для подключения дополнительного усилителя мощности.
3. Усилитель имеет информационный дисплей для контроля температуры нагрева транзисторов выходного каскада и уровня громкости для каждого канала
4. Усилитель имеет настраиваемую чувствительность входа - селектор на три положения 1,4V, 1V и 0,775V
5. Постоянное активное охлаждение (вентилятор).
6. Регулировка уровня громкости на лицевой панели индивидуально для каждого канала усилителя.
7. Светодиодная индикация входящего сигнала, перегрузки и срабатывания защиты на лицевой панели усилителя отдельно для каждого канала. Индикация включения и включения режимов PARALLEL и BRIDGE.
8. Защита от короткого замыкания, перегрузки, перегрева, защита по электропитанию с предохранителем.
9. Корпус усилителя имеет возможность установки в монтажную стойку, высота для моделей Clubber 350 и 650 - 2U, для модели Clubber 1000 - 3U. Кронштейны входят в стандартный комплект поставки усилителя.
10. Питание 220V/50Hz, над разъемом для подключения электрического кабеля на задней стороне корпуса усилителя в выдвижном отсеке устанавливается предохранитель. Там же имеется еще один запасной предохранитель на замену.

ПРАВИЛА УСТАНОВКИ PRECAUTIONS

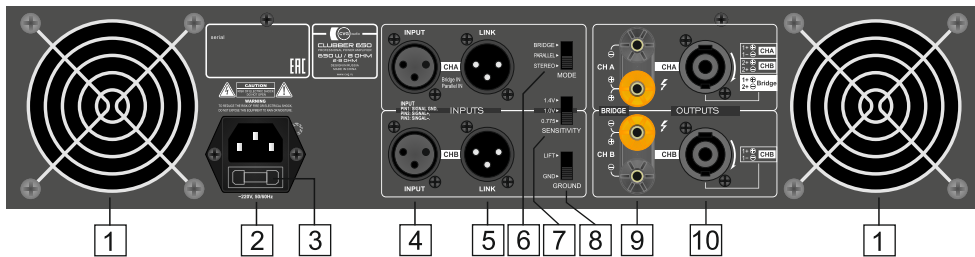
1. При установке устройства не закрывайте вентиляционные отверстия на корпусе усилителя для свободной циркуляции воздуха.
2. При выборе места установки усилителя избегайте места:
 - с плохой вентиляцией, затрудненной циркуляции воздуха
 - с прямым воздействием солнечных лучей
 - с высокой температурой окружающей среды
 - с повышенной влажностью и пыленностью
3. Не включать усилитель в электросеть, если шнур электропитания изношен или поврежден.
4. Используйте только розетки электропитания 220V с заземлением. В случае возникновения электрического фона попробуйте изменить положение селектора Ground Loop.
5. Для корректной работы усилителя необходимо чтобы суммарная мощность всех 100V акустических систем подключенных к каждому каналу усилителя не превышала заявленную мощность канала усилителя. При подключении низкоомных акустических систем к соответствующим выходным контактам суммарное сопротивление акустических систем должно быть строго в диапазоне 4 - 8ohm для каждого канала.
6. При подключении акустических систем к усилителю строго соблюдайте полярность.
7. В режимах STEREO и PARALLEL суммарный импеданс акустических систем подключенных к одному каналу усилителя должен быть в пределах 4 - 8ohm. В режиме BRIDGE суммарное сопротивление должен быть строго 8ohm. Не соблюдение этого правила выводит усилитель из строя.

**ЛИЦЕВАЯ ПАНЕЛЬ
FRONT PANEL**



- 1 - регулятор громкости первого канала
- 2 - индикаторы работы усилителя (канал Ch1): CLIP - индикатор перегрузки, SIG - индикатор наличия входящего сигнала, PROT - индикатор сработки защиты, ON - индикатор включения питания, BRG PRL - индикатор режимов Bridge и Parallel
- 3 - аналогичный набор индикаторов для второго канала (Ch2)
- 4 - регулятор громкости второго канала
- 5 - дисплей отображающий состояние усилителя - уровень громкости и температура радиатора охлаждения транзисторов выходного каскада

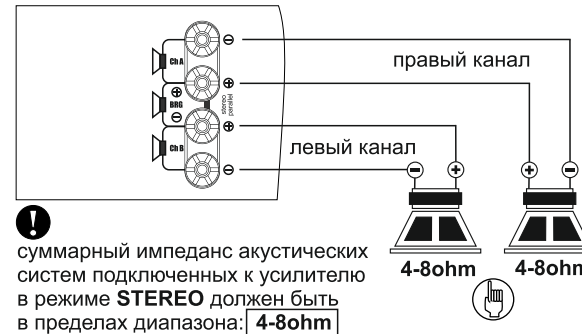
**ЗАДНЯЯ ПАНЕЛЬ
REAR PANEL**



- 1 - Вентилятор активного охлаждения, всего два, отдельно для каждого канала. Вентиляторы работают постоянно при включенном питании
- 2 - Разъем для подключения сетевого кабеля 220V, для усилителей большой мощности (3U) используется кабельный вывод без разъема
- 3 - Карман для установки предохранителя, также в отдельном отсеке находится запасной предохранитель, для усилителей большой мощности (3U) предохранитель вынесен в отдельный отсек рядом с кабельным выводом
- 4 - Балансный вход первого и второго канала, разъем XLR (m)
- 5 - Сквозной выход LINK для подключения прочих активных звуковых устройств для первого и второго каналов
- 6 - Селектор выбора режима работы усилителя - Bridge / Parallel / Stereo
- 7 - Селектор чувствительности входа усилителя
- 8 - Селектор Groung / Lift - подключение / отключение шасси корпуса усилителя к заземлению
- 9 - Спикерный выход для подключения акустических систем, зажимные клеммы под винт для первого и второго каналов
- 10 - Спикерный выход на разъемах Speakon для первого и второго каналов

**ПОДКЛЮЧЕНИЕ ДИНАМИКОВ
CONNECTIONS LOUDSPEAKERS**

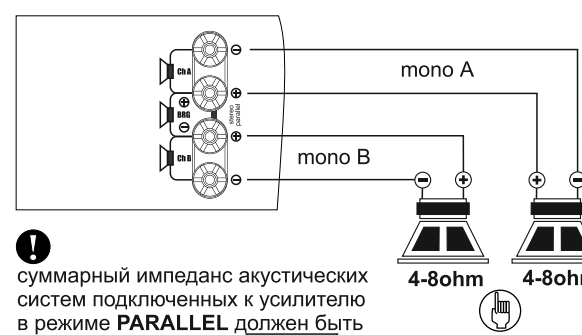
С помощью селектора Stereo / Parallel / Bridge необходимо выбрать режим в котором будет работать усилитель. Изменение режима работы можно осуществлять только при отключенном питании усилителя. При подключении строго соблюдайте полярность.



BRIDGE
PARALLEL
STEREO ← **РЕЖИМ STEREO**

Селектор (6) должен быть установлен в положение STEREO. Каналы А и В работают независимо, каждый управляется отдельным регулятором Master. Акустические системы подключаются к спикерным терминалам - CH A - правый канал, CH B - левый канал.

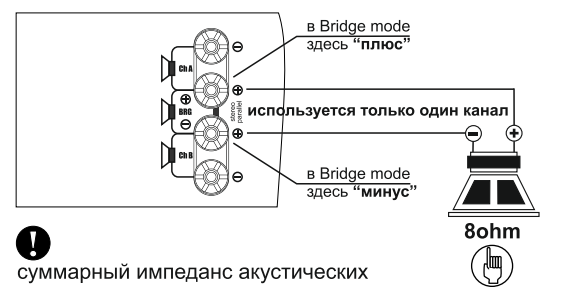
⚠️ суммарный импеданс акустических систем подключенных к усилителю в режиме **STEREO** должен быть в пределах диапазона: **4-8ohm**



BRIDGE
PARALLEL ← **РЕЖИМ PARALLEL**
STEREO

Селектор (6) должен быть установлен в положение PARALLEL. Сигнал приходящий на вход А усиливается и подается на спикерные выходы А и В. Вход В в этом режиме не активен. Управлять громкость спикерных каналов А и В в этом режиме можно отдельно.

⚠️ суммарный импеданс акустических систем подключенных к усилителю в режиме **PARALLEL** должен быть в пределах диапазона: **4-8ohm**



BRIDGE ← **РЕЖИМ BRIDGE**
PARALLEL
STEREO

Селектор (6) должен быть установлен в положение BRIDGE. Используется только входящий канал А. Динамики подключаются к двум центральным зажимам - BRIDGE. Для управления громкостью используется только регулятор канала А. Регулятор В не активен.

⚠️ суммарный импеданс акустических систем подключенных к усилителю в режиме **BRIDGE** должен быть строго: **8ohm**

⚠️ При подключении нескольких акустических систем к одному каналу усилителя Вы можете для согласования по сопротивлению использовать последовательное или параллельное соединение.

ПОСЛЕДОВАТЕЛЬНОЕ СОЕДИНЕНИЕ
 $R_{sum} = R_1 + R_2 + \dots + R_n$

$R_{sum} = 8+8=16ohm$

ПАРАЛЛЕЛЬНОЕ СОЕДИНЕНИЕ
 $1/R_{sum} = 1/R_1 + 1/R_2 + \dots + 1/R_n$

$R_{sum} = 8/2=4ohm$